

STRUKTURA STANOVNIŠTVA GRAČANIČKE OPĆINE I NJENA IZMJENA U DRUGOJ POLOVINI 20. I POČETKOM 21. STOLJEĆA

DAMIR DŽAFIĆ
.....

STRUKTURA (SASTAV) stanovništva je posljedica njegovog ukupnog prirodnog i mehaničkog kretanja, ali je istovremeno i faktor koji utiče na ta kretanja. Struktura stanovništva se formira pod uticajem bioloških, socijalnih, kulturnih i drugih faktora, a promjene u strukturi stanovništva odraz su promjena tih faktora. Osnovni ciljevi izučavanja strukture stanovništva su: deskripcija, utvrđivanje tendencija u promjenama, uzroci promjena i faktori koji utiču na promjene, proučavanje zakonomjernosti i stvaranje mogućnosti za prognoziranje promjena i budućih struktura, proučavanje veza i međuzavisnosti struktura i kretanja stanovništva itd.¹ Zbog toga "struktura stanovništva predstavlja važnu i složenu problematiku čije proučavanje omogućuje da se uoče karakteristike i izvuku zaključci o sadašnjem stanju i potencijalnim mogućnostima stanovništva u ekonomskom razvoju."²

Sastav stanovništva možemo posmatrati sa biološkog (dob i spol), ekonomskog, socijalnog, re-

ligijskog, nacionalnog i drugih gledišta, a čemu će se dati prednost, zavisi od prirode istraživanja, te od karakteristika prostora koji se istražuje.³

U ovom radu su analizirane spolna, starosna, ekonomska i nacionalna struktura stanovništva Gračaničke općine, a rezultati do kojih se došlo komparirani su sa podacima koji se odnose na Bosnu i Hercegovinu (do 1991. godine) i Tuzlanski kanton (od 1996. do 2005. godine).

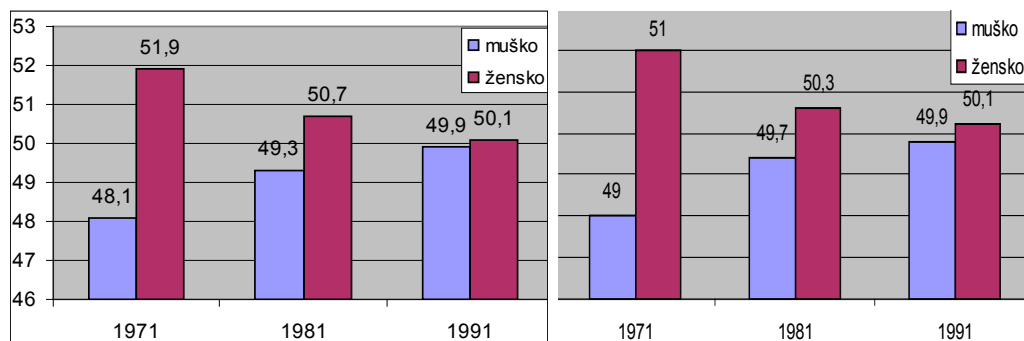
1. Spolna struktura

Spolna struktura je u znatnoj mjeri određena karakteristika fiziološkog okvira demografske mase, jer sredina u kojoj preovladavaju muški ima drugačiji okvir nego sredina u kojoj preovladavaju žene. Neujednačenost spolne strukture nepovoljno utiče na nupcijalitet (sklapanje brakova), a time i na natalitet, fertilitet i u krajnjoj liniji na prirodni priraštaj. Neravnoteža spolne strukture uglavnom je posljedica nenormalnih društvenih zbivanja, rata, iseljavanja muškaraca iz ekonomski pasivnih krajeva i njihovo useljavanje u eko-

1 D. Breznik, *Demografija, analiza, metodi i modeli*, Naučna knjiga, Beograd 1980., 295.

2 K. Papić, *Položaj i stanovništvo gornjeg Podrinja*, Geografski pregled, XXIII, Sarajevo 1979., 104.

3 M. Friganović, *Demografija, stanovništvo svijeta*, Školska knjiga, Zagreb, 1990., 107-108.



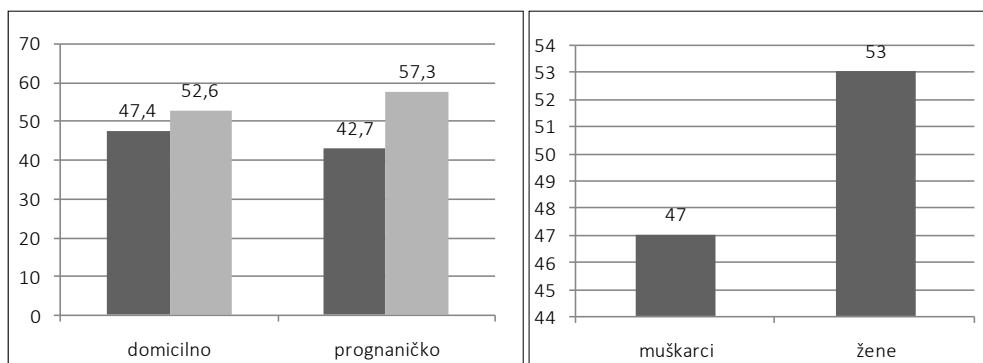
Grafikon 1. Spolna struktura stanovništva općine Gračanica (lijevo) i BiH (desno) u periodu 1971. - 1991. godine. Izvor: Državni zavod za statistiku, Statistički godišnjak Republike Bosne i Hercegovine 1992., Sarajevo 1994.

nomski aktivne krajeve i dr.⁴

Podaci prezentirani u grafikonu 1 pokazuju nam da je kod obje posmatrane populacije, tokom perioda 1971. - 1991. godina, veće učešće imalo žensko stanovništvo. Učešće ženskog u ukupnom stanovništvu bilo je najveće na početku posmatranog perioda, tj. 1971. godine, kada je u općini Gračanica ono iznosilo 51,9 %, a na nivou BiH 51 %. Nakon toga, učešće ženskog stanovništva u ukupnoj populaciji postepeno se

kom agresije na BiH naselila Gračaničku općinu (grafikon 2).

Podaci iz grafikona 2 pokazuju nam da stanovništvo općine Gračanica (domicilno) i TK imaju skoro isti udio muškog i ženskog u ukupnom stanovništvu, te da žene učestvuju sa oko 53 % u ukupnom stanovništvu. Međutim, ako ove skupine usporedimo sa prognaničkom populacijom, uočavamo znatno veće učešće ženskog stanovništva (57,3 %) i istovremeno manje učešće muškog



Grafikon 2. Učešće muškog i ženskog u ukupnom stanovništvu općine Gračanica (domicilno i prognaničko) 1999. godine - lijevo i TK 2004. godine (u %) - desno. Izvor: Prostorni plan općine Gračanica 2001. - 2021; FZS, Tuzlanski kanton u brojkama 2004.

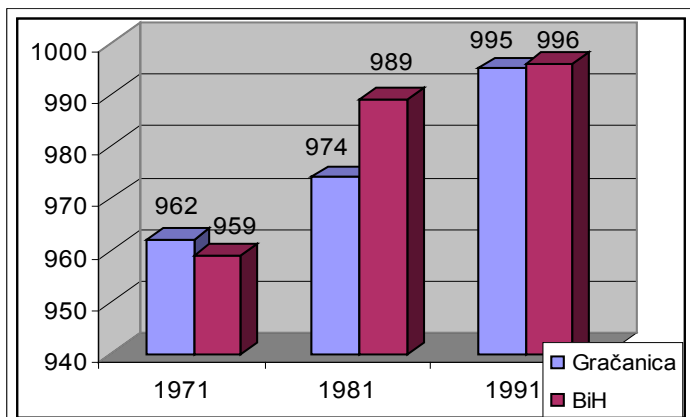
smanjivalo, da bi 1991. godine u oba posmatrana područja ono iznosilo 50,1 %.

Tokom 90-ih godina 20. stoljeća došlo je do povećanja učešća ženskog u ukupnom stanovništvu općine Gračanica. Posebno velike razlike uočljive su kod prognaničke populacije koja je to-

u ukupnom stanovništvu kod prognanika (42,7 %). Pošto se "rijetko događa da je nepovoljna spolna struktura posljedica prirodnog procesa",⁵ možemo zaključiti da su ratna dešavanja u Bosni i Hercegovini od 1992. do 1995. godine osnovni uzrok neravnoteže spolne strukture, posebno među

4 Ibidem, 108.

5 M. Friganović, Op. cit., 109.



Grafikon 3. Koeficijenti maskuliniteta općine Gračanica i BiH u periodu 1971. - 1991. godine. Izvor: Državni zavod za statistiku, Statistički godišnjak Republike Bosne i Hercegovine 1992., Sarajevo 1994.

prognaničkom populacijom.

U analizi spolne strukture stanovništva koristi se i koeficijent maskuliniteta (Km) koji predstavlja odnos između broja muških (Pm) i broja ženskih (Pf), a obično se računa na 1000 stanovnika, po formuli $Km = Pm/Pf \times 1000$.⁶

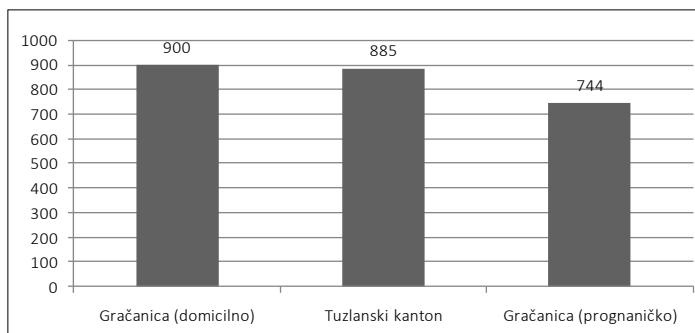
Koeficijent maskuliniteta kako Gračaničke općine tako i Bosne i Hercegovine bio je najniži 1971. godine kada je u općini Gračanica na 1000 žena dolazilo 962, a u Bosni i Hercegovini 959 muškaraca.

Nakon toga, koeficijent maskuliniteta je rastao, da bi 1991. godine u općini Gračanica iznosio 995, a na nivou Bosne i Hercegovine 996 muškaraca na 1000 žena.

Početkom posmatranog perioda, općina Gračanica je imala veći koeficijent maskuliniteta od koeficijenta na nivou Bosne i Hercegovine, a 1981. i 1991. godine on je bio manji u općini Gračanica.

U zadnjoj deceniji prošlog stoljeća došlo je do smanjenja koeficijenta maskuliniteta stanovništva Gračaničke općine, što je posebno izraženo kod prognaničke populacije (grafikon 4).

Prezentirani podaci u grafikonu 4 pokazuju manjak muškaraca u odnosu na žene kod sve tri posmatrane populacije. Međutim, uočljive su velike razlike između prognaničke populacije u kojoj na 1000 žena dolazi 744 muškarca s jedne strane i domicilnog stanovništva (900 muškaraca na 1000 žena u Gračaničkoj općini, a 885 u Tuzlanskom kantonu), s druge strane. Ove razlike su posljedica agresije na Bosnu i Hercegovinu, odnosno većeg stradanja muškog stanovništva, posebno među



Grafikon 4. Koeficijenti maskuliniteta domicilnog i prognaničkog stanovništva općine Gračanica 1999. godine i stanovništva Tuzlanskog kantona 2004. godine. Izvor: Prostorni plan općine Gračanica 2001. - 2021.; FZS, Tuzlanski kanton u brojkama, Sarajevo 2005.

prognaničkom populacijom, u periodu agresije.

2. Starosna struktura

Starosna (dobna) struktura stanovništva izraz je zajedničkog dugoročnog djelovanja svih onih faktora koji određuju ukupno kretanje stanovništva, ali istovremeno i ona sama određuje natalitet, mortalitet i stopu rasta stanovništva.⁷

Dobnom strukturom uočava se mladost, zrelost ili starost određene demografske mase. Postoje različiti načini povlačenja granica između tih skupina.⁸ Mi ćemo se ovom prilikom služiti

⁷ A. W. Baletić, *Demografija, stanovništvo i ekonomski razvitak*, Informator, Zagreb, 1982., 232.

⁸ Vidi o tome: M. Friganović, Op. cit., 111. i A. W. Baletić,

⁶ D. Breznik, Op. cit., 301.

Starosna skupina	1971.				1981.				1991.			
	Gračanica		BiH		Gračanica		BiH		Gračanica		BiH	
	broj	%	broj	%	broj	%	broj	%	broj	%	broj	%
0-14	17251	36,9	1290369	34,6	15499	28,6	1134121	27,6	14439	24,4	1027391	24,0
15-64	27553	58,9	2265176	60,7	35952	66,3	2729862	66,3	40180	67,9	2962815	69,3
65 i više	1950	4,2	176343	4,7	2776	5,1	250366	6,1	4515	7,7	284365	6,7

Tabela 1. Starosna struktura stanovništva općine Gračanica i Bosne i Hercegovine u periodu 1971. -1991.

Izvor: Državni zavod za statistiku, Statistički godišnjak Republike Bosne i Hercegovine 1992., Sarajevo 1994.

ti podjelom stanovništva prema radnim kontingentima (0 - 14 godina, 15 - 64 godina i 65 i više godina).

Podaci iz tabele 1 nam pokazuju da su oba posmatrana područja tokom cijelog perioda imala najveće učešće zrelog stanovništva. Međutim, to učešće, kao i učešće starog stanovništva konstantno je raslo kako u Gračaničkoj općini tako i na nivou BiH. Istovremeno je došlo do smanjenja učešća mladog stanovništva u oba posmatrana područja. Općina Gračanica je tokom posmatranog perioda imala veći procenat mladog stanovništva od BiH, dok je procenat zrelog i starog stanovništva bio veći na nivou BiH.

Krajem prošlog i početkom ovog stoljeća na prostoru Gračaničke općine je nastavljen trend smanje-

tabele 1, u periodu 1991. - 2004. godine došlo do smanjenja procentualnog učešća mladog, a povećanja učešća zrelog i starog u ukupnom stanovništvu, što se može objasniti smanjenjem stopa nataliteta, odnosno prirodnog priraštaja.

Usporedbom učešća mladog u ukupnom stanovništvu Gračaničke općine sa zemljama u okruženju, vidimo da Gračanička općina ima veći procenat mladog stanovništva od Grčke (14,6 %), Bugarske (15 %), Rumunije (18,4 %), Hrvatske (16,7 %) i dr., dok neke zemlje, kao što su: Makedonija (22,9 %), Albanija (28,8 %) i dr. imaju veće učešće mladog u ukupnom stanovništvu od Gračaničke općine.⁹

Smanjenje učešća mladog, te povećanje učešća starog u ukupnom stanovništvu Gračanič-

Tabela 2. Starosna struktura stanovništva općine Gračanica i Tuzlanskog kantona 2004. godine. Izvor: FZS, Tuzlanski kanton u brojkama 2004, Sarajevo 2005.

Starosna skupina	Općina Gračanica		Tuzlanski kanton	
	Broj	%	Broj	%
0-14	9 798	18,71	89 021	17,72
15-64	38 116	72,80	363 226	72,30
65 i više	4 450	8,49	50 171	9,98
Ukupno	52 364	100,00	502 418	100,00

nja učešća mladog, odnosno povećanja učešća zrelog i starog stanovništva u ukupnom, a slična situacija je i na nivou Tuzlanskog kantona (tab. 2).

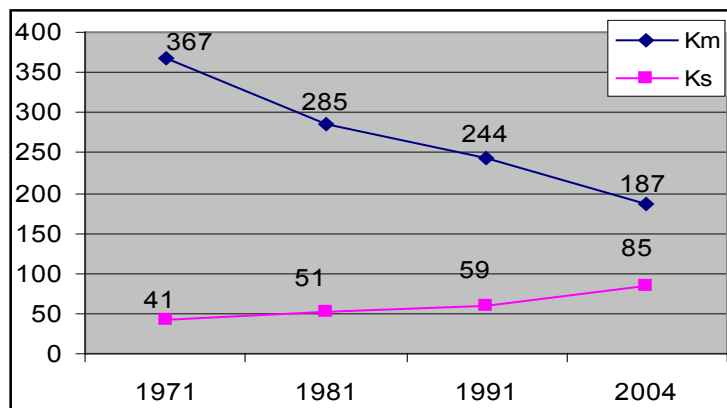
Prezentirani podaci u tabeli 2 pokazuju da je u općini Gračanica i Tuzlanskom kantonu najveći broj i učešće zrelog stanovništva, te da je procentualno učešće tog stanovništva približno isto u oba posmatrana područja. Općina Gračanica ima veći udio mladog, a istovremeno manji udio starog stanovništva od Tuzlanskog kantona. U općini Gračanica je, u usporedbi sa podacima iz

ke općine koje je, kako smo mogli vidjeti, prisutno još od 1971. godine, direktno se odrazilo i na smanjenje koeficijenta mladosti (broj stanovnika mlađih od 14 godina na 1000), odnosno povećanje koeficijenta starosti (broj stanovnika starijih od 65 godina na 1000), što možemo vidjeti i u grafikonu 5.

Prema podacima prezentiranim u grafikonu 5, možemo uočiti da je 1971. godine na 1000 stanovnika Gračaničke općine dolazilo 367 stanov-

Op. cit., 231.

⁹ K. Natek, M. Natek, *Države sveta*, Mladinska knjiga, Beograd, 2005.



Grafikon 5. Koeficijent mladosti (Km) i koeficijent starosti (Ks) stanovništva općine Gračanica u periodu 1971. - 2004. godine. Izvor: Izračunavanja na osnovu podataka iz tabela 1. i 2.

nika mlađih od 14 godina, a 41 stanovnik stariji od 65 godina. Do 2004. godine koeficijent mladosti je dvostruko smanjen (187 mlađih od 14 godina na 1000 stanovnika), dok je koeficijent starosti dvostruko povećan (85 starih na 1000 stanovnika).

Pošto je na prostoru Gračaničke općine boravio veliki broj prognanika i to najvećim dijelom sa onih prostora gdje je izvršen genocid

Tabela 4. Radna snaga općine Gračanica 1991. godine i u periodu 2001. - 2004. godine. Izvor: Strategija ekonomskog razvoja općine Gračanica 2005. - 2010., Nacrt, Gračanica novembar 2005., str. 13.

Radna snaga (zaposleni + nezaposleni)	1991.	2001.	2002.	2003.	2004.	Razlika 2004./1991.
Radna snaga	16 185	14 624	15 475	15 863	16 226	+ 41
Broj zaposlenih	11 363	6 367	6 834	7 399	7 758	- 3 605
Broj nezaposlenih	4 822	8 257	8 641	8 464	8 468	+ 3646

nad Bošnjacima, a upravo u starosnoj strukturi "zapažaju se uticaji ratnih gubitaka - osobito kod onih starosnih kohorti koje su najviše učestvovala u ratnim zbivanjima",¹⁰ zanimljivo je usporediti starosnu strukturu domicilnog i prognaničkog stanovništva.

Prema podacima prezentiranim u tabeli 3, uočljive su velike razlike u procentualnom učešću kod sve tri starosne skupine između domicilnog i prognaničkog stanovništva općine Gračanica. Prognanička populacija ima znatno veće učešće mladog (predradni kontingent) i starog

čano učešće mladog i starog stanovništva.

3. Ekonomska struktura

Polaznu osnovu za proučavanje ekonomske strukture ukupnog stanovništva čini ekonomska struktura aktivnog stanovništva, odnosno radne snage, jer je radna snaga „osnovni subjektivni činilac i pokretač procesa proizvodnje, osnovna dinamička komponenta razvitka proizvodnih snaga

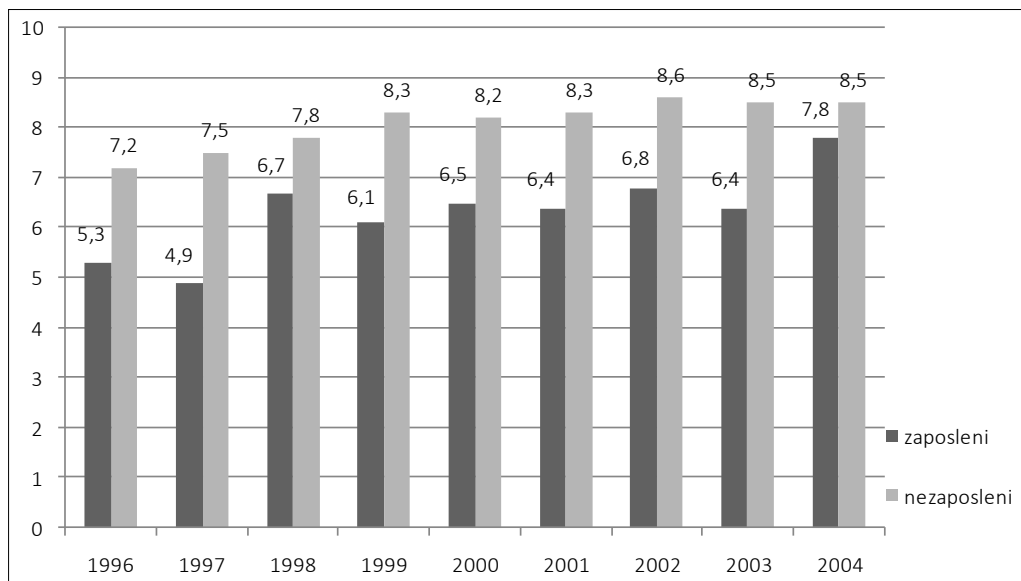
društva“¹¹

Upoređujući ukupnu radnu snagu na području Gračaničke općine danas sa stanjem iz 1991. godine, uočavamo neznatne razlike. Međutim, stanje je znatno drugačije ako usporedimo brojeve zaposlenih i nezaposlenih (tab. 4).

Prezentirani podaci u tabeli 4 nam pokazuju nam da je, i pored približno istog broja radne snage 1991. i 2004. godine, u 2004. godini broj zaposlenih u općini Gračanica manji za 3605 lica u odnosu na stanje iz 1991. godine, te da je istovre-

¹¹ A. W. Baletić, Op. cit., 280.

¹⁰ D. Breznik, Op. cit., 302.



Grafikon 6. Kretanje broja zaposlenih i nezaposlenih u općini Gračanica 1996. - 2004. (u hiljadama). Izvor: Strategija ekonomskog razvoja općine Gračanica 2005-2010.

meno broj nezaposlenih veći za 3646 lica.

Iako je od 1996. godine bilježen trend postepenog povećanja broja zaposlenih, može se uočiti da je intenzitet porasta zaposlenosti nedovoljan zbog toga što je iz godine u godinu daleko veći priliv onih koji traže posao u odnosu na otvaranje novih radnih mjesta (grafikon 6).

Na osnovu naprijed iznesenih podataka, možemo zaključiti da je iskorištenost radne snage na prostoru Gračaničke općine nedovoljna, te da će trebati dugi niz godina da ona dostigne predratni nivo kada je ta iskorištenost iznosila 70 %.

Ukupan broj nezaposlenih osoba od 8484 predstavlja jedan od većih problema Gračaničke

općine. Taj broj čini 52,2 % ukupne radne snage. Ovaj problem je još veći ukoliko podatke o broju nezaposlenih u 2004. godini uporedimo sa podacima iz 1996. godine tj, neposredno nakon zaustavljanja rata, kada je broj nezaposlenih po toj statistici bio niži za 15 % (7200 nezaposlenih).

Prezentirani podaci u tabeli 5 pokazuju da od ukupnog broja nezaposlenih, najveći procenat otpada na KV radnike (43,4 %), zatim slijede NKV radnici (32 %), osobe sa SSS (16,4 %) itd. Od ukupnog broja nezaposlenih 64 % su osobe muškog spola.

Osnovna dioba aktivnog stanovništva obavlja se po granama djelatnosti, kojih je mnogo ili po glavnim sektorima djelatnosti, kojih je tri ili četi-

Tabela 6. Učešće privrednih djelatnosti u ukupnom broju zaposlenih u općini Gračanica 2004. godine (u %). Izvor: Strategija ekonomskog razvoja općine Gračanica.

Privredna djelatnost	Učešće u broju zaposlenih
Prerađivačka industrija	61,27
Trgovina na veliko i posredništvo	5,10
Građevinarstvo	9,60
Trgovina na malo	6,44
Poljoprivreda	7,08
Saobraćaj	5,83
Trgovina motornim vozilima	1,22
Ostalo	3,46

Tabela 5. Kvalifikaciona i spolna struktura nezaposlenih u općini Gračanica, 2004. godine Izvor: Strategija ekonomskog razvoja općine Gračanica 2005. - 2010.

Stručna sprema	Obrazovna struktura		Spolna struktura	
	Ukupan broj	%	Broj žena	%
VSS	79	1	41	0,5
VŠS	74	1	42	0,5
SSS	1 392	16,4	713	8,3
NSS	1	-	1	-
VKV	53	0,6	5	0,1
KV	3 685	43,4	1 260	14,8
PKV	480	5,6	52	0,6
NKV	2720	32	955	11,2
UKUPNO	8 484	100	3 069	36

ri, zavisno od kriterija koji je primijenjen.¹²

Posmatrajući učešće privrednih djelatnosti u ukupnom broju zaposlenih na općini Gračanica, uočavamo da najveće učešće otpada na prerađivačku industriju. Prerađivačku industriju slijede: građevinarstvo, poljoprivreda, trgovina na malo itd. (tab. 6)

Ukoliko navedene djelatnosti iz tabele 6 razvrstamo prema privrednim sektorima, uočiti ćemo da najveće učešće u broju zaposlenih otpada na sekundarni sektor (industrija i građevinarstvo), zatim na djelatnosti tercijarnog (trgovina i saobraćaj) i primarnog sektora (poljoprivreda), dok

Općina Gračanica već nekoliko stoljeća predstavlja multietničko, multinacionalno i multikulturalno područje.¹⁴

U periodu 1961.-1991. godine većinsko stanovništvo činili su Bošnjaci (Muslimani), a pored njih, tu su živjeli i Srbi, Hrvati, Jugosloveni i mnogi drugi (tab. 7).

Podaci iz tabele 7 pokazuju da su većinu stanovništva općine Gračanica u navedenom periodu činili Muslimani i Srbi na koje je zajedno 1991. godine otpadalo 95,1 % (56.187 stanovnika) od ukupnog broja stanovnika. Od ukupnog broja stanovnika 1991. godine, 72,1 % činili su Musli-

Tabela 7. Nacionalni sastav stanovništva općine Gračanica u periodu 1961. - 1991. godine. Izvor: Državni zavod za statistiku, Statistički godišnjak Republike Bosne i Hercegovine 1992, Sarajevo 1994.

NARODNOST	1961.		1971.		1981.		1991.	
	Broj	%	Broj	%	Broj	%	Broj	%
MUSLIMANI	27 072	66,5	33 135	70,6	38 189	70,3	42 599	72,1
SRBI	12 470	30,6	13,135	28,0	13 226	24,4	13 588	23,0
HRVATI	200	0,5	199	0,4	135	0,2	132	0,2
JUGOSLOVENI	837	2,1	184	0,4	2 047	3,8	1530	2,6
OSTALI	116	0,3	297	0,6	714	1,3	1201	2,1
UKUPNO	40 695	100	46 950	100	54 311	100	59 050	100

ostale djelatnosti, u koje, ovom prilikom, ubrajamo djelatnosti kvartarnog sektora (školstvo, sudstvo, zdravstvo, kultura itd.),¹³ imaju najmanje učešće u broju zaposlenih na općini Gračanica.

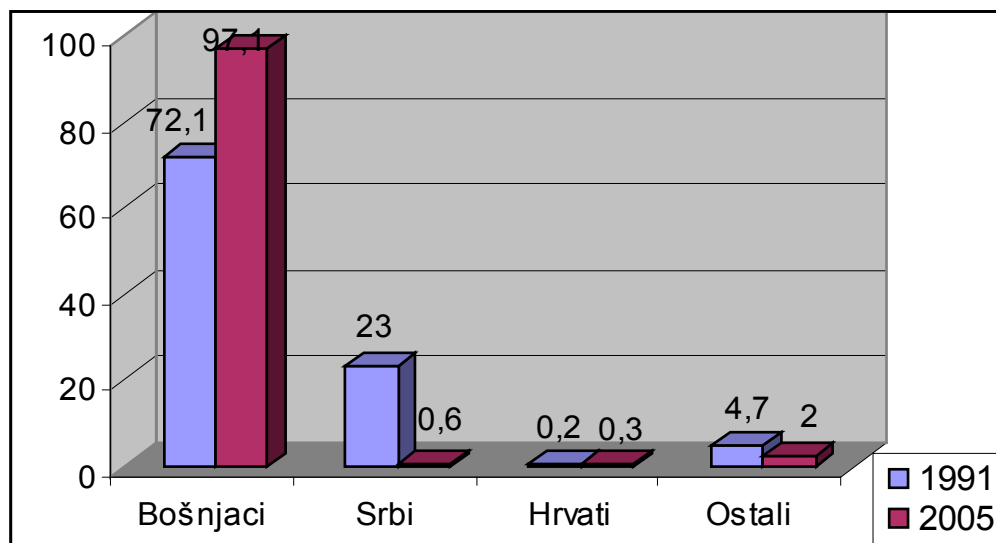
4. Nacionalna struktura

12 M. Friganović, Op. cit., 122.

13 Prema M. Friganoviću, Op. cit., 123.

mani, a njihovo procentualno učešće poraslo je sa 66,5 % (u 1961. godini) na 72,1 % u 1991. godini. Procentualno učešće Srba u ukupnom stanovništvu je u navedenom periodu smanjeno sa

14 Vidi šire: S. Kulenović, *Etničke prilike u prošlosti Gračanice i okoline*, Etnologija sjeveroistočne Bosne, rasprave-studije-članci, knj. 2, Muzej istočne Bosne, Tuzla 1995., 15 - 33.



Grafikon 7. Nacionalni sastav stanovništva općine Gračanica 1991. i 2005. godine (u %). Izvor: Državni zavod za statistiku, Statistički godišnjak Republike Bosne i Hercegovine 1992, Sarajevo 1994. (za 1991. godinu); Lična karta općine Gračanica (za 2005. godinu)

30,6 % (1961. godine) na 23 % (1991. godine). Broj hrvatskog stanovništva u navedenom periodu je smanjen kako u apsolutnom iznosu (sa 200 na 132 stanovnika), tako i u procentualnom učešću u ukupnom stanovništvu (sa 0,5 na 0,2 %). U svim popisima od 1961. do 1991. godine u općini Gračanica bio je veliki broj onih koji su se izjašnjavali kao Jugoslovenci; 1981. godine njihov broj dostigao je 2047, odnosno 3,8 % ukupnog stanovništva, a 1991. godine taj broj se smanjio na 1530 (2,6 % ukupnog stanovništva).

Multinacionalnost Gračaničke općine zadržana je i do danas, s tim što se nakon 1991. godine znatno promijenilo procentualno učešće konstitutivnih naroda BiH u ukupnom stanovništvu općine Gračanica (grafikon 7).

Prema podacima prezentiranim u grafikonu 7 vidimo da je od 1991. do 2005. godine, procentualno učešće Bošnjaka u ukupnom stanovništvu općine Gračanica poraslo sa 72,1 % na 97,1 %. Istovremeno je došlo do procentualnog smanjenja udjela Srba, Hrvata i ostalih u ukupnom stanovništvu općine Gračanica. Razloge ovih promjena možemo objasniti sljedećim činjenicama: promjena općinskih granica Dejtonskim sporazumom, kojom prilikom su nase-

lja sa većinskim stanovništvom srpske nacionalnosti pripala manjem bosanskohercegovačkom entitetu; imigriranje prognanika bošnjačke nacionalnosti na prostor Gračaničke općine tokom agresije na Bosnu i Hercegovinu; izjašnjavanje Bošnjaka nacionalnom kategorijom „Jugoslovenci“ po popisu 1991. godine; emigriranje manjeg broja stanovnika srpske nacionalnosti iz naselja sa većinskim bošnjačkim stanovništvom.

5. Zaključak

Gračaničku općinu je od početka 70-ih godina prošlog stoljeća zahvatio proces tzv. demografske tranzicije. Kao rezultat toga došlo je do permanentnog smanjenja kako ukupnog broja tako i procentualnog učešća mladog stanovništva, te povećanja broja zrelog i starog u ukupnom stanovništvu. Do početka 90-ih godina došlo je i do porasta učešća muškog, a smanjenja učešća ženskog u ukupnom stanovništvu, tako da je 1991. godine to učešće bilo približno isto.

Pošto je Dejtonskim mirovnim sporazumom nametnut etnički princip podjele teritorija, kao posljedica toga došlo je do promjene nacionalne strukture stanovništva, jer su prijeratna naselja Gračaničke općine sa većinskim stanovništvom

srpske nacionalnosti pripala manjem entitetu. Kao posljedica agresije na Bosnu i Hercegovinu dolazi i do smanjenja učešća muškog u odnosu na žensko stanovništvo, što je posebno izraženo kod prognaničke populacije. Osim toga, jedna od posljedica rata je i daleko manji broj zaposlenih, odnosno veći broj nezaposlenih stanovnika Gračaničke općine.

Izvori i literatura:

1. D. Breznik, *Demografija, analiza, metodi i modeli*, Naučna knjiga, Beograd, 1980.
2. K. Papić, *Položaj i stanovništvo gornjeg Podrinja*, Geografski pregled, XXIII, Sarajevo, 1979.
3. M. Friganović, *Demografija, stanovništvo svijeta*, Školska knjiga, Zagreb, 1990.
4. Državni zavod za statistiku, *Statistički godišnjak Republike Bosne i Hercegovine 1992*, Sarajevo 1994.
5. Federalni zavod za statistiku, *Tuzlanski kanton u brojkama 2004*, Sarajevo 2005.
6. A. W. Baletić, *Demografija, stanovništvo i ekonomski razvitak*, Informator, Zagreb, 1982.
7. Institut za arhitekturu, urbanizam i prostorno planiranje Sarajevo, *Prostorni plan općine Gračanica 2001.-2021.*, Sarajevo 2001.
8. K. Natek, M. Natek, *Države sveta*, Mladinska knjiga, Beograd, 2005.
9. *Strategija ekonomskog razvoja općine Gračanica 2005-2010*, Nacrt, Gračanica novembar 2005.
10. S. Kulenović, Etničke prilike u prošlosti Gračanice i okoline, *Etnologija sjeveroistočne Bosne, rasprave-studije-članci*, knj. 2, Muzej istočne Bosne, Tuzla 1995.
11. *Lična karta općine Gračanica za 2005. godinu.*

